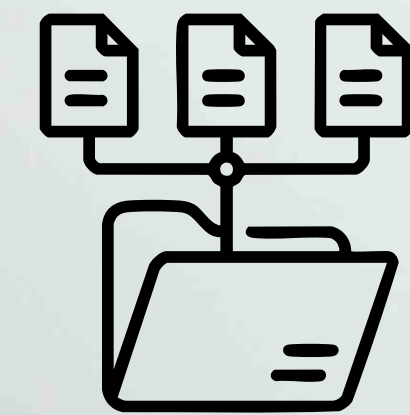


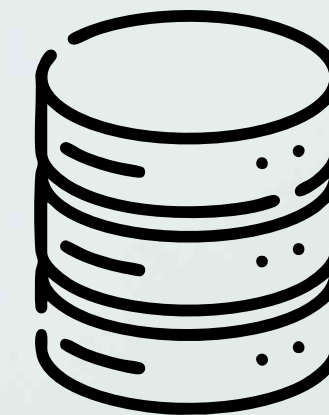
UNIDAD 05

CICLO DE TRATAMIENTO y vida del dato

¿Qué significa **TRATAR** datos personales?

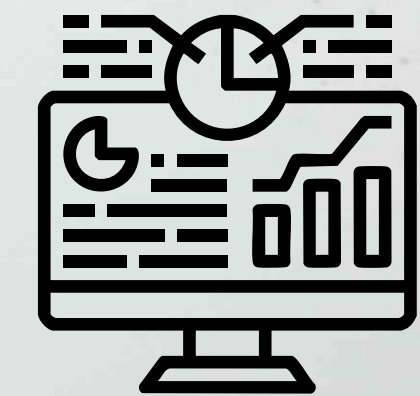


Recolección



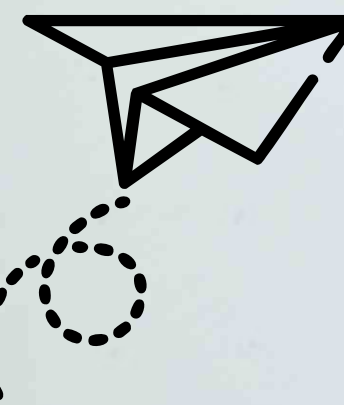
Almacenamiento

Dónde y cómo los guardamos.



Uso

Para qué los utilizamos.



Circulación

Con quién los compartimos.

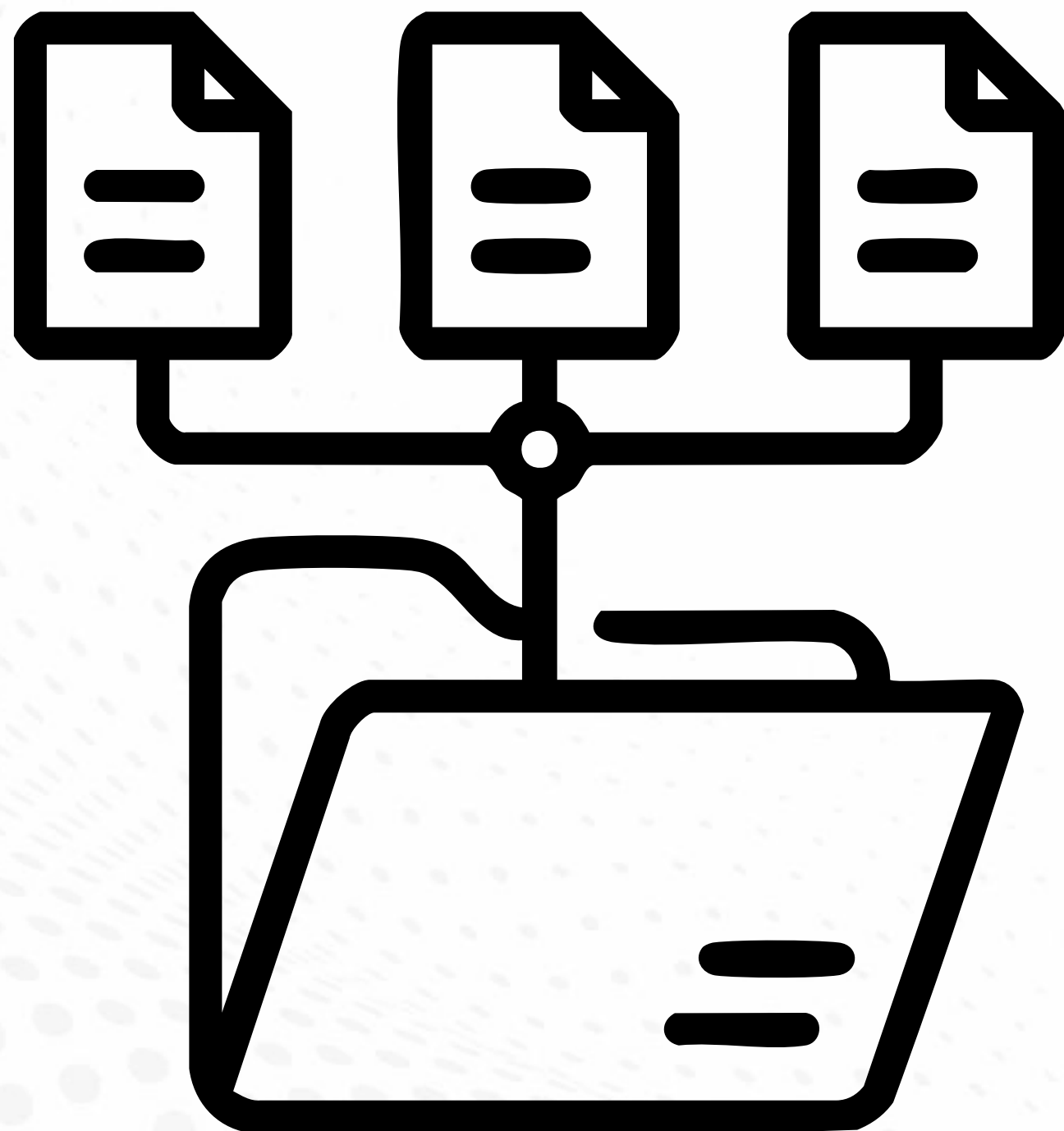


Supresión

Cuándo y cómo los eliminamos.

RECOLECCIÓN

recibir datos de forma legítima



Siempre que iniciemos el tratamiento de datos debemos obtener una autorización:

Previa: siempre antes de usar el dato.

Expresa: la persona dice “sí” (no por silencio o casillas autodiligenciadas).

Informada: se explica la finalidad, derechos y cómo ejercerlos.

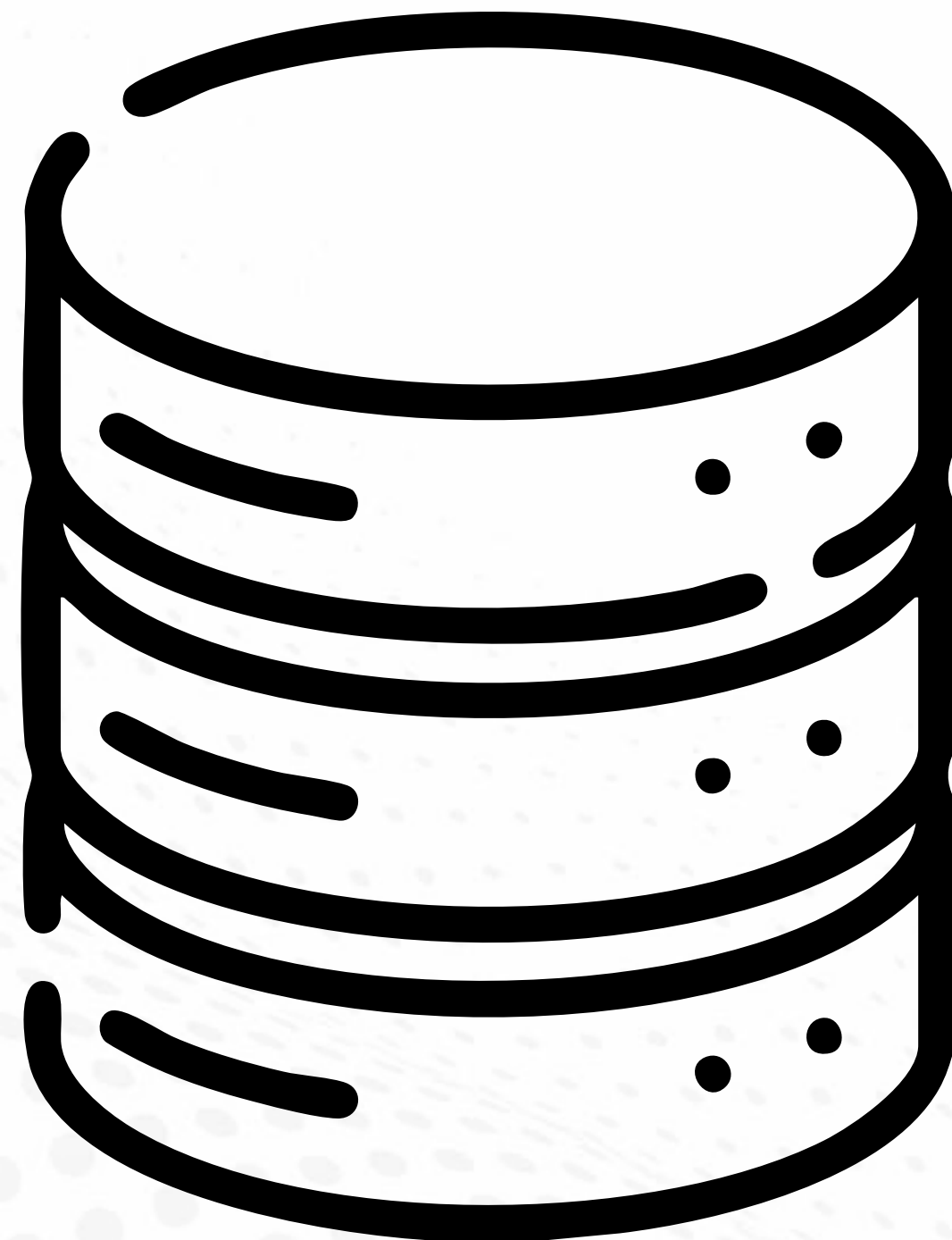
Recuerda:

- Pide autorización y guarda la evidencia.
- Evita recolectar más datos de los necesarios.

Ejemplo YD: cliente llena el formulario web / proveedor envía su RUT.
Fase contractual: cláusulas de autorización y anexos PDP.

ALMACENAMIENTO

guarda con seguridad



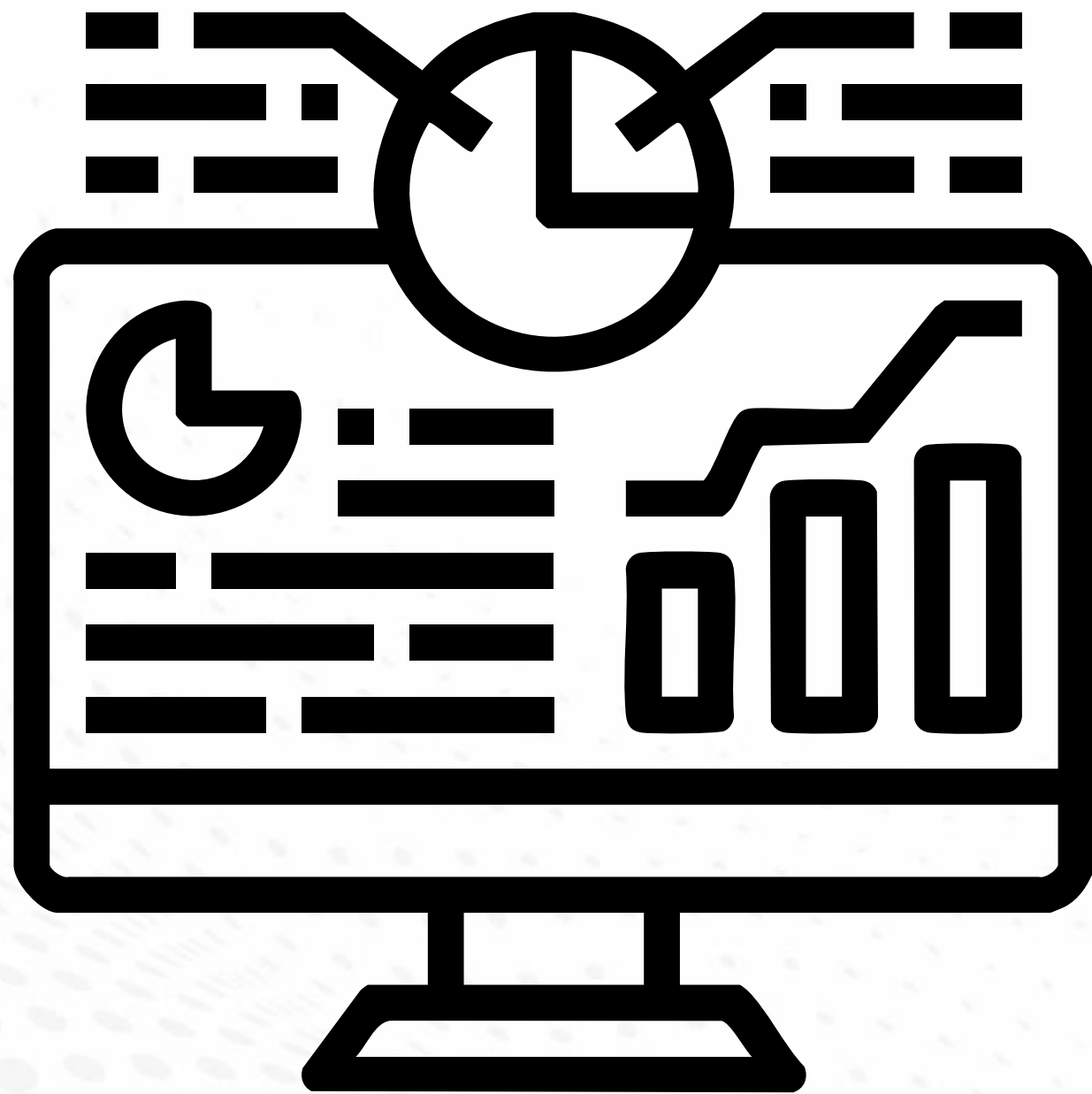
Conserva los datos en medios físicos o digitales, bajo condiciones de seguridad que eviten pérdida, alteración o acceso no autorizado.

Recuerda:

- Usa la nube corporativa y accesos controlados.
- Evita correos personales, USB sin seguridad o carpetas abiertas.

Ejemplo YD: contratos en repositorio seguro con clave.

Fase contractual: acuerdos de confidencialidad / cláusulas de seguridad.



USO

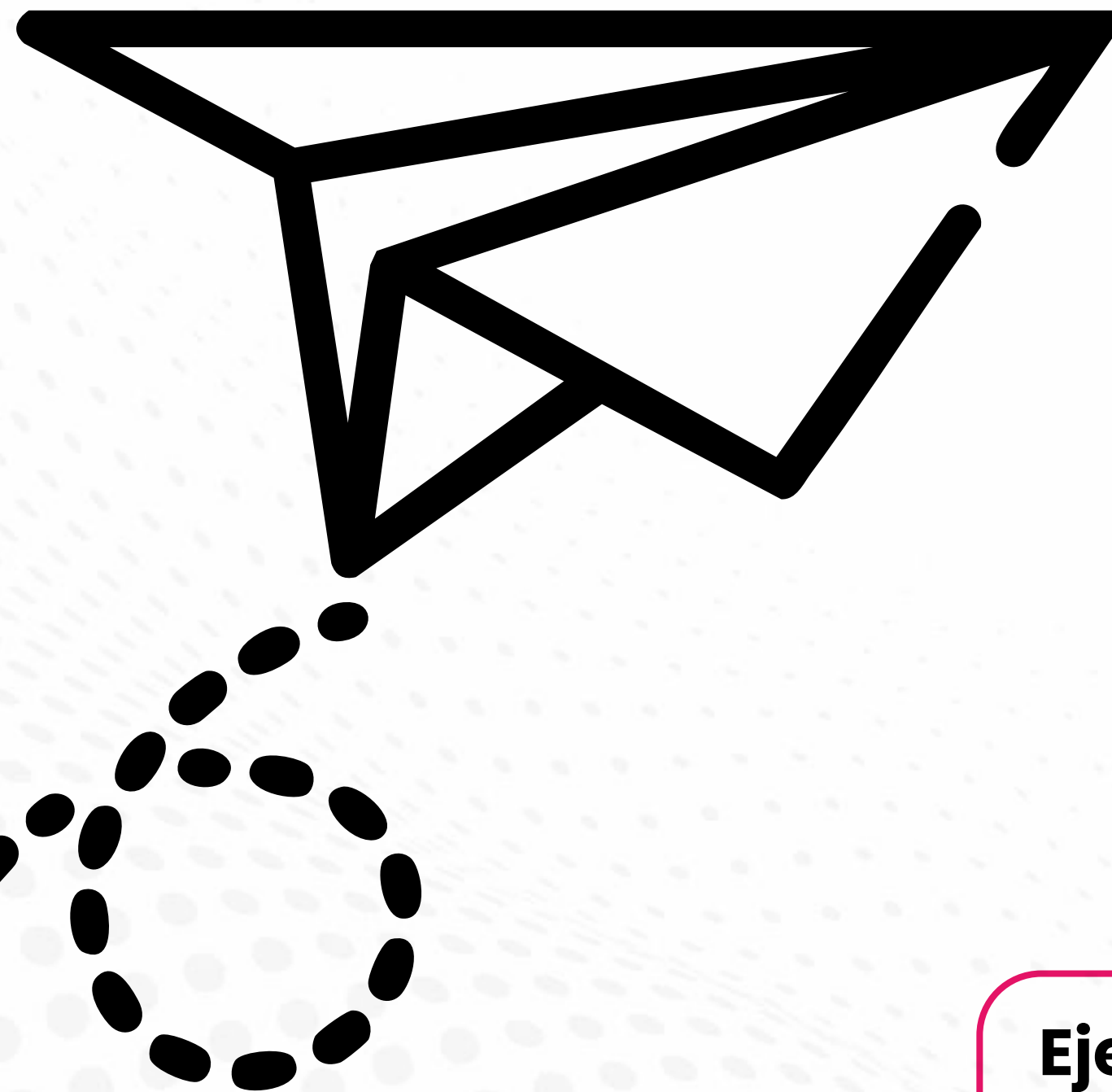
solo para lo autorizado

Conserva los datos en medios físicos o digitales, bajo condiciones de seguridad que eviten pérdida, alteración o acceso no autorizado.

Ejemplo YD: Si un colaborador entrega sus datos para afiliarse a seguridad social, esos datos se usan solo para gestionar la afiliación, no para campañas internas ni se comparten fuera del área de Talento Humano

CIRCULACIÓN

Comparte datos de forma segura y controlada



¿Qué hacer?

- Comparte datos solo con terceros autorizados y bajo contrato (transmisión o encargo).
- Usa canales seguros (correo corporativo, nube oficial, sistemas autorizados).
- Verifica que exista contrato de transmisión antes de entregar datos.

¿Qué **No** hacer?

- No compartas datos por WhatsApp personal, USB o correos externos sin control.
- No entregues información a empresas o personas sin autorización expresa.

Ejemplo YD: Cuando un cliente nos entrega datos para un proyecto, Yeapdata actúa como encargado y debe circular esos datos solo a través de los canales y proveedores contratados (ej. empresa de facturación electrónica).

SUPRESIÓN

Elimina lo que ya no sirve, conserva lo que exige la ley

Al terminar la relación, se debe:

- Eliminar accesos y cuentas de usuario.
- Suprimir los datos que ya no tengan una obligación legal de conservación.
- Entregar soportes de disposición final si el cliente lo solicita.

Recuerda:

Existen deberes legales que obligan a Yeapdata a conservar los datos

Ejemplo YD:

Historias laborales: mientras dure la relación + plazos legales (seguridad social).
Datos de marketing: hasta que el cliente retire su consentimiento.

